

**Správce kiosku**  
**jednoduchého přihlášení Oracle® Enterprise**  
Manuál pro uživatele  
Verze 11.1.1.2.0  
**E15719-02**

Listopadu 2010

Copyright ©2006-2010, Oracle. Všechna práva vyhrazena.

Programy (jak software, tak dokumentace) obsahují vlastní informace; jsou dodávány v rámci licenční dohody obsahující omezení používání a zveřejňování a jsou také chráněny autorským zákonem, patenty a dalšími zákony na ochranu duševního a průmyslového vlastnictví. Zpětné vytvoření, demontáž nebo dekompilace Programů kromě rozsahu vyžadovaného pro dosažení vzájemné použitelnosti s dalšími nezávisle vytvořenými programy nebo dle zákona je zakázáno.

Informace uvedené v tomto dokumentu se mohou změnit bez předchozího upozornění. Pokud v dokumentaci najdete jakékoli potíže, ohlaste nám je prosím písemně. Na tento dokument není poskytována záruka bezchybnosti. Není-li výslovně povoleno ve vaší licenční dohodě pro tyto Programy, nesmí být žádná část těchto Programů reprodukována či přenášena v jakékoli formě nebo jakýmkoli způsobem, elektronicky či mechanicky, pro jakýkoli účel.

Pokud se programy dodávají vládě Spojených států nebo komukoli, kdo licencuje nebo používá programy ve prospěch vlády Spojených států, platí následující prohlášení:

**PRÁVA VLÁDY USA** programy, software, databáze a příslušná dokumentace a technická data dodaná zákazníkům z řad vlády USA jsou „komerční počítačový software“ nebo „komerční technická data“ v souladu s příslušným federálním nařízením pro nákup a dodatečnými nařízeními jednotlivých úřadů. Použití, duplikace, zveřejňování, úpravy a adaptace programů včetně dokumentace a technických dat je tak nutno provádět na základě licenčních omezení stanovených v příslušné licenční smlouvě Oracle a, v maximální možné míře, v dalších oprávněních stanovených ve FAR 52.227-19, Komerční počítačový software--Omezená práva (červen 1987). Oracle USA, Inc., 500 Oracle Parkway, Redwood City, CA 94065.

Programy nejsou určeny pro použití v jaderných, leteckých, zdravotnických aplikacích, aplikacích hromadné přepravy nebo jiných nebezpečných aplikacích. Držitel licence odpovídá za zajištění všech příslušných bezpečnostních, zálohovacích, redundantních a jiných opatření pro zajištění bezpečného použití těchto aplikací, pokud se programy pro tyto účely používají, neneseme žádnou odpovědnost za škody způsobené takovýmto použitím programů.

Oracle, JD Edwards, PeopleSoft a Siebel jsou registrované obchodní známky společnosti Oracle Corporation a/nebo jejích přidružených společností. Další jména mohou být obchodními známkami příslušných vlastníků.

Programy mohou obsahovat odkazy na webové stránky a přístup k obsahu, produktům a službám třetích stran. Oracle neodpovídá za dostupnost či obsah uvedený na webových stránkách třetích stran. Nesete všechna rizika spojená s používáním takového obsahu. Pokud se rozhodnete zakoupit jakékoli produkty či služby od třetí strany, vztah je přímo mezi vámi a třetí stranou. Oracle nenese odpovědnost za: (a) kvalitu produktů či služeb třetích stran; nebo (b) splnění jakýchkoli podmínek dohody s třetí stranou včetně dodání produktů či služeb a záručních závazků v souvislosti se zakoupenými produkty či službami. Oracle nenese odpovědnost za žádnou ztrátu či poškození, které vám mohou vzniknout kontaktem s jakoukoli třetí stranou.

# Obsah

Zkratky a terminologie .....	4
O programu ESSO-LM .....	5
Používání systému nápovědy tohoto manuálu .....	5
Začínáme pomocí ESSO-LM .....	6
Nabídka ikon systémové lišty .....	6
Možnosti nabídky systémové lišty .....	7
Vypínání ESSO-LM .....	7
Nabídka tlačítka lišty nadpisu .....	7
Správce přihlášení .....	9
Nastavení jazyka .....	9
Nastavení ESSO-LM - průvodce nastavením .....	11
Dokončení úloh průvodce nastavením .....	11
Váš primární způsob přihlášení .....	14
Změna vašeho primárního způsobu přihlášení .....	14
Potvrzení vašeho primárního způsobu přihlášení .....	16
Instalace způsobů primárního přihlášení .....	16
Správa účtů .....	18
Mé účty .....	19
Účty, které sdílejí přihlašovací údaje .....	19
Přidávání více účtů .....	20
Účty bez konfigurovaných přihlašovacích údajů .....	20
Použití Správce přihlášení pro nastavení vybraných účtů .....	21
Přidání přihlášení k aplikaci Windows .....	22
Konfigurace přihlášení pro neuvedenou aplikaci Windows .....	23
Přidávání přihlášení k webu .....	25
Přidání přihlášení k neuvedené webové stránce .....	26
Přidávání přihlášení pro hostitelskou aplikaci/aplikaci hlavního rámce .....	28
Nastavení účtů pomocí automatické výzvy .....	30
Upravit účet .....	31
Dialogové okno Volba přihlášení .....	32
Dialogové okno opakovat přihlášení .....	33
Smyčka přihlášení .....	34
Nastavení .....	35
Nastavení: Záložka odezvy .....	35
Nastavení: Záložka ověření .....	36
Nastavení: Záložka zobrazení .....	38
Nastavení: výjimky .....	39
Správa hesel .....	41
Změnit heslo .....	41

## Zkratky a terminologie

Níže je uveden seznam běžně používaných zkratek a termínů.

Zkratka nebo termín	Plný název
Správní konzola	Konzole správce ESSO-LM
Zástupce	Správce přihlášení
FTU	Průvodce pro první použití
ESSO-AM	Oracle Enterprise Single Sign-on Authentication Manager
ESSO-Anywhere	Oracle Enterprise Single Sign-on Anywhere
ESSO-PG	Oracle Enterprise Single Sign-on Provisioning Gateway
ESSO-KM	Oracle Enterprise Single Sign-on Kiosk Manager
ESSO-LM	Oracle Enterprise Single Sign-on Logon Manager
ESSO-PR	Oracle Enterprise Single Sign-on Password Reset

### Přihlášení versus účet

Přihlášení a účet se používají jako ekvivalenty v celém ESSO-LM a tomto dokumentu napovědy.

### Ověření versus primární způsob přihlášení

Ověřování je zásuvný modul pro ESSO-LM. Primární způsob přihlášení je ověření, které vyberete k používání. Můžete mít více nainstalovaných ověření, ale jen jeden primární způsob přihlášení.

## O programu ESSO-LM


Oracle Enterprise Single Sign-on Logon Manager (ESSO-LM) vám umožňuje používat jedno heslo k přihlášení k jakékoli aplikaci chráněné heslem na vaší ploše, v síti a internetu. Funguje "po vytažení z krabice" (bez programování či další infrastruktury sítě) pro prakticky všechny aplikace včetně Windows, webu, vlastních aplikací a hostitelských aplikací/aplikací hlavního rámce.

ESSO-LM je *inteligentní zástupce*. Pamatuje si vaše *přihlašovací údaje* - vaše uživatelské jméno/ID, heslo a další informace - pro každou aplikaci nebo webovou stránku a automaticky reaguje na její žádosti o přihlášení. \_


## Používání systému nápovědy tohoto manuálu

Tento systém nápovědy manuálu pro uživatele slouží pro ty, kdo pro aplikace používají ESSO-LM pro správu přihlašovacích údajů k účtům. Měli byste se seznámit s postupy Windows (například změna velikostí oken aplikací) a postupy přihlášení k aplikacím, které používáte s ESSO-LM.

Pro vyhledání konkrétních témat můžete:

- Stiskněte **F1** pro kontextovou nápovědu s jednotlivými dialogy a průvodci.
- Pro zobrazení pokynů o použití zobrazených ovladačů, klepněte na ikonu Nápověda  nebo na tlačítko **Nápověda** v kterémkoli dialogovém okně ESSO-LM nebo stránce průvodce.

## Začínáme pomocí ESSO-LM

Po instalaci ESSO-LM se v systémové liště Windows v pravém dolním rohu obrazovky zobrazí ikona ESSO-LM . Pokud nevidíte tuto ikonu, spusťte ESSO-LM:

1. Klepněte na **Start**, pak **Všechny programy**.
2. Najedte na **Oracle**, pak **ESSO-LM**.
3. Klepněte na **ESSO-LM**.

V systémové liště Windows se nyní zobrazí ikona ESSO-LM. Viz [Možnosti nabídky systémové lišty](#).

Jakmile je software ESSO-LM instalován na vaší stanici, [Průvodce nastavením](#) vás provede postupem pro zajištění informací primárního přihlášení.

Tento postup se provede při prvním spuštění programu.

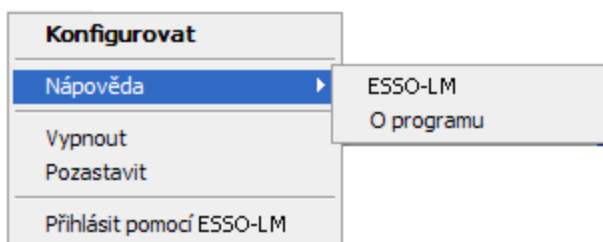
Zbytek průvodce se týká těchto témat:

K dalším tématům v tomto systému nápovědy patří:

- [Používání v-GO SSOSprávce přihlášení](#)
- [Váš primární způsob přihlášení](#)
- [Správa účtů](#)
- [Nastavení](#)
- [Správa hesel](#)

## Nabídka ikon systémové lišty


Klepněte na ikonu ESSO-LM v systémové liště Windows pro zobrazení nabídky zkratk funkcí programu, které jsou popsány níže.



Pokud nevidíte ikonu v systémové liště, spusťte ESSO-LM:

1. Klepněte na **Start**, pak **Všechny programy**.
2. Najedte na **Oracle**, pak **ESSO-LM**.
3. Klepněte na **ESSO-LM**.

## Možnosti nabídky systémové lišty

<b>Konfigurovat</b>	Spustí Správce přihlášení. Správce přihlášení zobrazí uložené účty, umožní vám přidávat, mazat a upravovat účty a spravovat nastavení konfigurace.
<b>Nápověda</b>	Zobrazí vedlejší nabídku možností: Oracle Enterprise Single Sign-on Logon Manager - spustí nápovědu ESSO-LM. O programu - zobrazí informaci o verzi ESSO-LM.
<b>Vypnout</b>	Vypíná ESSO-LM.
<b>Pozastavit</b>	Vypne přihlášení ESSO-LM, včetně funkcí automatické výzvy a automatického rozpoznání a přihlášení pomocí volby nabídky ESSO-LM, níže.
<b>Přihlásit pomocí ESSO-LM</b>	<p>Zapne ESSO-LM pro dodání informací k požadavku přihlášení. Tuto volbu můžete využít pro zapojení ESSO-LM, když je automatické rozpoznávání vypnuto.</p> <div data-bbox="479 724 1274 819">  Pokud je zapnuto automatické rozpoznávání, ESSO-LM <i>automaticky</i> rozpozná žádosti o přihlášení a zadá uložené přihlašovací informace. </div> <p>Pokud jste již nenastavili přihlášení k aplikaci nebo webu, ESSO-LM vás k tomu vyzve.</p>

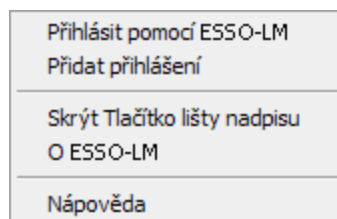
## Vypínání ESSO-LM

Pro vypnutí ESSO-LM klepněte na ikonu v systémové liště a z nabídky zkratk vyberte **Vypnout**.

## Nabídka tlačítka lišty nadpisu

Můžete umístit ESSO-LM tlačítko lišty nadpisu u všech lišt nadpisů oken aplikací. Tlačítko lišty nadpisu vám umožní rychle se přihlásit k aplikacím a webovým stránkám, jež jste již konfigurovali, a průběžně přidávat nová přihlášení.

Můžete nastavit tlačítko lišty nadpisu k zobrazení nabídky zkratk pro použití nebo přidávání přihlášení nebo můžete vypustit nabídku a použít tlačítko lišty nadpisu jako příkaz k přihlášení jedním klepnutím.



## Zobrazení nebo skrytí tlačítka lišty nadpisu

1. Otevřete Správce přihlášení.
2. V dialogu **Nastavení** klepněte na záložku **Zobrazení**.
3. Pro aktivaci nabídky lišty nadpisu zaškrtněte tlačítko **Zobrazení ESSO-LM na všech lištách nadpisů oken**.

4. Pro aktivaci nabídky zkratk tlačítka lišty nadpisu zaškrtněte **Poskytnout rozevírací nabídku z tlačítka lišty nadpisu** nebo zaškrtnutí odstraňte pro vypnutí nabídky. Pokud tuto volbu zrušíte, klepnutím na tlačítko lišty nadpisu zahájíte přihlášení do aktivní aplikace.
5. Až dokončíte změny, proveďte některý z následujících kroků:
  - Pro potvrzení změn klepněte na **Použít** (nedojde k uzavření dialogového okna nastavení), pak zvolte další záložku nastavení.
  - Klepnutím na **Storno** změny zrušíte.




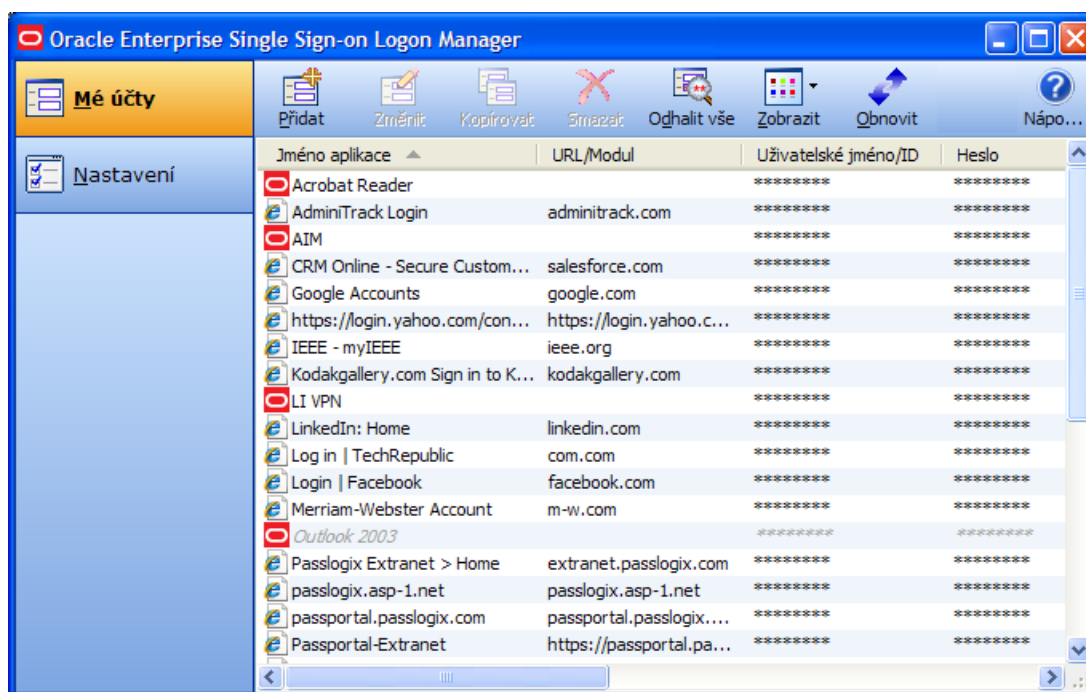
Pokud chcete kdykoli skrýt tlačítko lišty nadpisu, klepněte na tlačítko lišty nadpisu v jakékoli aplikaci a vyberte **Skrýt tlačítko lišty nadpisu**.



## Správce přihlášení

Správce přihlášení zobrazí uložené účty, umožní vám přidávat, mazat a upravovat účty a spravovat nastavení konfigurace.

Pro zobrazení Správce přihlášení klepněte na ikonu v liště ESSO-LM  na systémové liště Windows pro zobrazení nabídky zkratk. Klepněte na **Konfigurovat**.



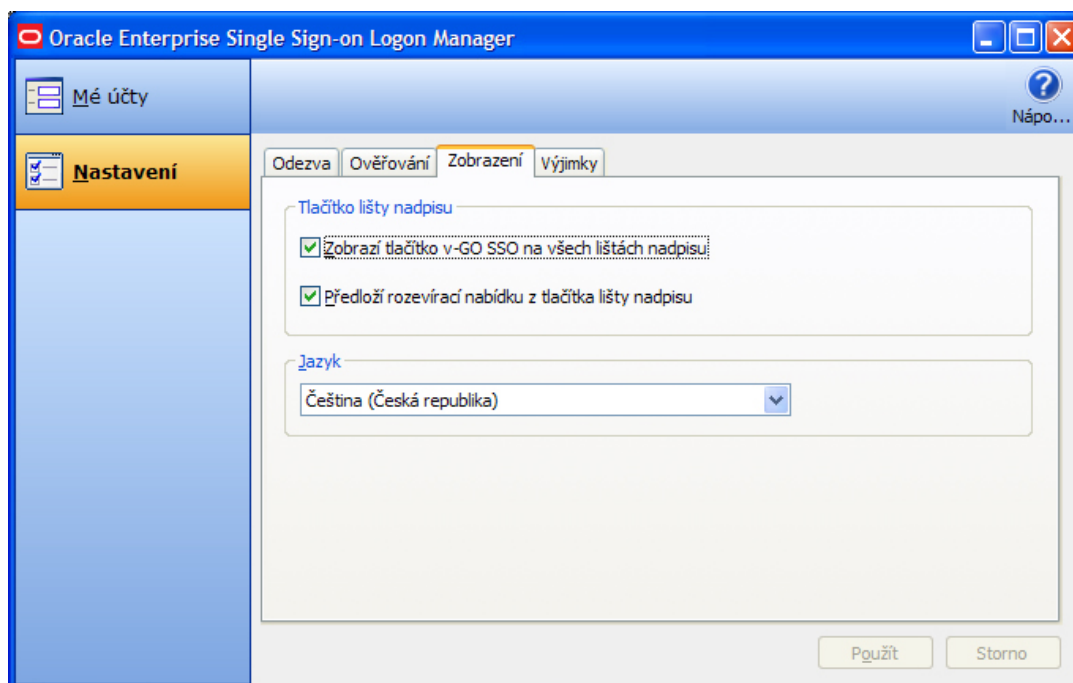
- Když přidáváte nebo vytváříte účty, zobrazí se dostupné účty v záložce **Mé účty** v Správce přihlášení.
- Možnosti konfigurace Správce přihlášení jsou dostupné v záložce **Nastavení**.
- Možnosti konfigurace ESSO-SAM jsou dostupné v záložce **Sdílené účty**.

## Nastavení jazyka

Zástupce ESSO-LM může pracovat v mnoha různých jazycích podle toho, kterou verzi používáte a které jazykové balíčky jsou instalovány.

V závislosti na konfiguraci můžete změnit jazyk zástupce pomocí Správce přihlášení.

1. Otevřete Správce přihlášení.
2. Otevřete panel **Nastavení** a vyberte záložku **Zobrazení**.
3. Dostupné jazyky jsou zobrazeny v rozevírací nabídce **Jazyk**.



Klepněte na požadovaný jazyk pro zástupce ESSO-LM. Všechny dialogy zástupce ESSO-LM a obrazovky nápovědy se zobrazí ve zvoleném jazyce.

## Nastavení ESSO-LM - průvodce nastavením

Než začnete používat ESSO-LM, průvodce nastavením ověří, zda má ESSO-LM všechny potřebné informace. Říká se tomu také Průvodce pro první použití (FTU). Pokud chcete používat ESSO-LM, musíte zadat požadované informace.



Pokud zrušíte průvodce nastavením, znovu se objeví vždy, když se pokusíte spustit ESSO-LM, dokud průvodce nedokončíte.

### Dokončení úloh průvodce nastavením

Tento průvodce vám ukáže jeden či více následujících úkolů:

1. Uvedte sebe jako nového uživatele ESSO-LM tak, že zvolíte způsob, jakým se budete přihlašovat.
2. Obnovte stávající přihlašovací informace a nastavení.
3. Přidat přihlašovací informace pro konkrétní aplikace.



Průvodce nastavením může přeskočit některé nebo všechny výše uvedené úlohy v závislosti na zvolených možnostech instalace a konfiguraci sítě.

### Obnova stávající zálohy

1. Pokud jste zálohovali některá předchozí nastavení ESSO-LM, zaškrtněte pole **Chci obnovit stávající zálohu mých nastavení**. Pokud zvolíte tuto volbu, ESSO-LM dokončí proces nastavení z uložených nastavení.
2. Pokračujte klepnutím na **Další**.

#### Další panely v průvodci:

- Úlohy nastavení, které je třeba provést
- Zvolte způsob přihlášení
- Zadejte primární přihlášení
- Přidejte aplikace
- Dokončování

### Úlohy nastavení, které je třeba provést

Na této stránce se zobrazí nezbytné úkoly nastavení pro místní instalaci ESSO-LM.

Nastavení spustíte klepnutím na **Další**.

#### Další panely v průvodci:

- Zvolte způsob přihlášení
- Zadejte primární přihlášení
- Přidejte aplikace
- Dokončování

### Zvolte způsob přihlášení

1. Z rozevřacího seznamu zvolte ověřování, které chcete používat jako primární způsob přihlášení. V běžné instalaci jde o zásuvný modul **Přihlášení Windows , který umožňuje přihlásit k ESSO-LM díky přihlášení k Windows..** To znamená, že pro přístup k aplikacím chráněným heslem použijete heslo Windows.

2. V závislosti na zdrojích a správě sítě můžete vybírat i další primární způsoby přihlášení, například:

- Windows Logon v2 Zásuvný modul, který umožňuje přihlásit k SSO pomocí přihlášení k Windows. Pokud zvolíte Windows Logon v2 zobrazí se jedna či více ověřovacích otázek. Používá se pro zvýšenou bezpečnost.
- LDAP Zásuvný modul, který umožňuje přihlášení k SSO pomocí přihlášení k adresáři LDAP.
- LDAP v2 Zásuvný modul, který umožňuje přihlásit k SSO pomocí přihlášení k Windows. Pokud zvolíte Windows LDAP v2 se zobrazí jedna či více ověřovacích otázek. Používá se pro zvýšenou bezpečnost.
- Authentication Manager Správce ověření přidá schopnost povolit další způsoby přihlášení k ověření pro SSO.
- Smart Card Zásuvný modul, který umožňuje přihlásit se k SSO pomocí chytré karty pro MS-CAPI.
- Read-Only Smart Card Zásuvný modul, který umožňuje přihlásit k SSO pomocí chytré karty jen pro čtení
- Entrust Zásuvný modul, který umožňuje přihlášení k ESSO-LM pomocí přihlášení ke klientu Entelligence a Entrust PKI.
- RSA SecurID Zásuvný modul, který umožňuje přihlásit se k SSO pomocí jednorázového hesla generovaného tokeny RSA SecurID.
- Proximity Card Ověřovací zásuvný prvek, který podporuje ověřování kartami blízkosti.

3. Až provedete výběr, pokračujte klepnutím na **Další**.

4. Více informací najdete v části [Váš primární způsob přihlášení](#).

### ***Další panely v průvodci:***

- [Zadejte primární přihlášení](#)
- [Přidejte aplikace](#)
- [Dokončování](#)

### **Zvolte primární způsob přihlášení**

Pokud zvolíte ověření Windows jako primární způsob přihlášení, zobrazí se výzva k přihlášení k síti Windows. Zadejte své heslo k síti Windows pro zobrazené uživatelské jméno a doménu a klepněte na **OK**.

### **Zasuňte chytrou kartu**

Pokud zvolíte chytrou kartu jako primární způsob přihlášení, zobrazí se výzva chytré karty. Zasuňte chytrou kartu a pak zadejte PIN. Klepněte na **OK**.

### **Zadejte odpověď na ověřovací otázku**

Pokud zvolíte ověření Windows v2, může se zobrazit jedna či více otázek v závislosti na konfiguraci vašeho systému. Používá se pro zvýšenou bezpečnost. Zadejte odpověď na zobrazenou otázku či otázky (pozor na minimální délku) a klepněte na **OK**.



Ověřovací otázku můžete změnit kdykoli později výběrem možnosti Změnit ověřovací otázku vždy, když [potvrdíte své primární přihlášení](#).

***Další panely v průvodci:***

- [Přidejte aplikace](#)
- [Dokončování](#)

**Přidejte přihlášení k aplikacím**

Tato stránka se zobrazuje, pokud vám správce dodal seznam předem konfigurovaných aplikací. Díky tomu můžete uložit přihlašovací údaje pro každou aplikaci.

1. Zadejte své **Uživatelské jméno/ID, Heslo** a veškeré další požadované informace pro každou aplikaci, kterou používáte. Možná bude nutné zadat některé položky znovu pro potvrzení.
2. Pokračujte klepnutím na **Další**.

***Další panel v průvodci:***

- [Dokončování](#)

**Průvodce nastavení - dokončení**

Pokud chcete provést změny před dokončením nastavení, klepněte na **Zpět** pro návrat na předchozí stránku průvodce nastavením.

Jinak klepněte na **Dokončit** pro dokončení nastavení. [Nyní můžete začít používat ESSO-LM.](#)

## Váš primární způsob přihlášení

Při prvním nastavení ESSO-LM budete vyzváni k volbě primárního způsobu přihlášení, zvaného také ověřovací prvek.

Přihlašovací údaje, které zadáte do ověřovacího prvku - uživatelské jméno/ID, heslo a další informace - vás identifikují jako oprávněného uživatele stanice a sítě.

Ve většině případech je primární přihlášení Windows a primární přihlašovací údaje jsou uživatelské jméno/ID, heslo a síťová doména Windows.

ESSO-LM umožňuje použít primární způsob přihlášení pro jakoukoli jinou situaci, v níž potřebujete heslo včetně většiny aplikací Windows, hostitelských aplikací/aplikací hlavního rámce a webových stránek chráněných heslem.


Používá vaši primární informaci k přihlášení pro ověření, zda jste stejný uživatel, jako původně přihlášený.

V závislosti na instalaci a zdrojích může být primární přihlášení některé z následujících:

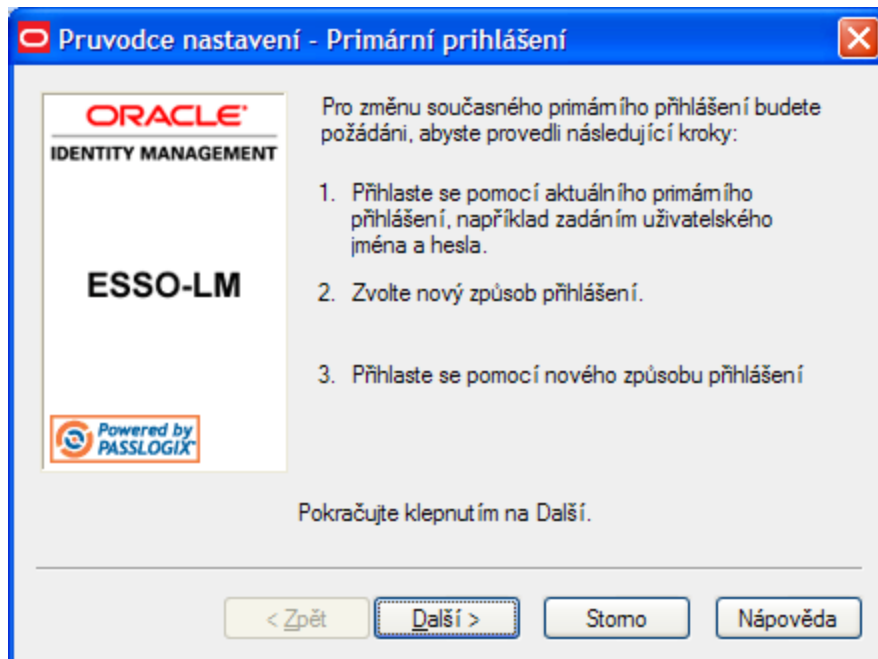
- Windows Logon v2 Zásuvný modul, který umožňuje přihlásit k SSO pomocí přihlášení k Windows. Pokud zvolíte Windows Logon v2 zobrazí se jedna či více ověřovacích otázek. Používá se pro zvýšenou bezpečnost.
- LDAP Zásuvný modul, který umožňuje přihlášení k SSO pomocí přihlášení k adresáři LDAP.
- LDAP v2 Zásuvný modul, který umožňuje přihlásit k SSO pomocí přihlášení k Windows. Pokud zvolíte Windows LDAP v2 se zobrazí jedna či více ověřovacích otázek. Používá se pro zvýšenou bezpečnost.
- Authentication Manager Správce ověření přidá schopnost povolit další způsoby přihlášení k ověření pro SSO.
- Smart Card Zásuvný modul, který umožňuje přihlásit se k SSO pomocí chytré karty pro MS-CAPI.
- Read-Only Smart Card Zásuvný modul, který umožňuje přihlásit k SSO pomocí chytré karty jen pro čtení
- Entrust Zásuvný modul, který umožňuje přihlášení k ESSO-LM pomocí přihlášení ke klientu Entelligence a Entrust PKI.
- RSA SecurID Zásuvný modul, který umožňuje přihlásit se k SSO pomocí jednorázového hesla generovaného tokeny RSA SecurID.
- Proximity Card Ověřovací zásuvný prvek, který podporuje ověřování kartami blízkosti.

## Změna vašeho primárního způsobu přihlášení

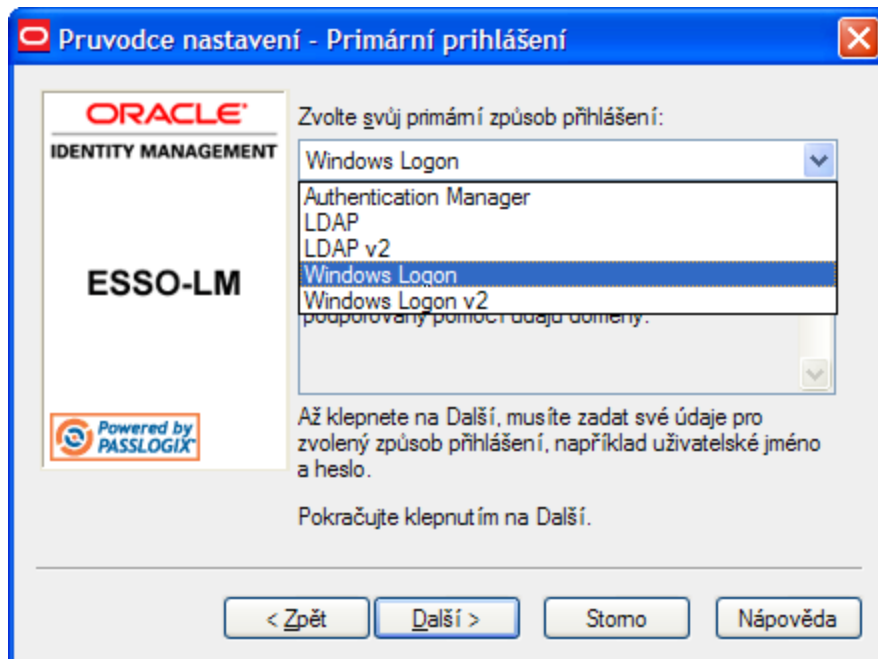
Můžete kdykoli změnit primární způsob přihlášení a můžete podle potřeby nainstalovat či odebrat ověřování.

Pro zobrazení nabídky zkratky klepněte na ESSO-LM ikonu v liště  na systémové liště Windows a vyberte **Konfigurovat**.

1. Vyberte záložku **Nastavení** v Správce přihlášení.
2. Klepněte na záložku **Ověření**.
3. V možnosti **Primární metoda přihlášení** klepněte na **Změnit**.
4. **Průvodce nastavením** se zobrazí se seznamem kroků, jejichž dodržáním změníte primární přihlášení. Pokračujte klepnutím na **Další**.



5. Objeví se výzva k aktuálnímu primárnímu přihlášení. Zadejte heslo primárního přihlášení a klepněte na **OK**.
6. Průvodce nastavením zobrazí stránku volby primárního přihlášení. Zvolte primární způsob přihlášení z rozevřací nabídky a pokračujte klepnutím na **Další**.



7. Objeví se výzva k zadání nových primárních přihlašovacích údajů. Zadejte uživatelské ID a heslo, zadejte nebo vyberte další informace a klepněte na **OK**.



Pokud je novým primárním přihlášením chytrá karta, budete vyzváni k zasunutí karty do čtečky a zadání osobního identifikačního čísla (PIN). Pokud je vaše nové primární přihlášení biometrické zařízení, budete vyzváni k přiložení prstu na čtečku otisků.

8. Průvodce nastavením potvrdí úspěšnost vašeho nového ověření. Můžete:
9. Klepnout na **Storno** pro zrušení změny a obnovu předchozího primárního způsobu přihlášení. nebo
10. Klepnout na **Dokončit** pro dokončení změny primárního přihlášení. Objeví se dialogové okno **Primární způsob přihlášení**. Klepnutím na **Zavřít** jej zavřete.

## Potvrzení vašeho primárního způsobu přihlášení

ESSO-LM lze nakonfigurovat na pravidelnou kontrolu, aby se zajistilo, že jste stejný uživatel, který se původně přihlásil k této stanici.

Když spustíte aplikaci chráněnou heslem, pokud uplyne stanovený interval od posledního automatického přihlášení (výchozí hodnota je 15 minut), ESSO-LM požádá o heslo primárního přihlášení. Pokud jako primární přihlášení používáte jiný způsob přihlášení než heslo (chytrá karta, token, biometrika), budete vyzváni k použití příslušného způsobu ověření (PIN, otisk prstu a podobně).

ESSO-LM také automaticky provádí tuto kontrolu, když změníte hesla aplikace, provedete jiné úkoly správy účtu nebo pokud to přihlášení aplikace sama vyžaduje.

Můžete změnit interval nebo tuto funkci vypnout změnou nastavení **Časovač** v [záložce Ověření](#) dialogového okna nastavení.



V závislosti na tom, jaký primární způsob přihlášení používáte a jaká nastavení uplatňuje váš správce, můžete být vyzváni k odpovědi na ověřovací otázku, kterou jste zadali při prvním nastavení ESSO-LM.

Pokud používáte ověřovací otázku, máte možnost změnit na ni odpověď. K tomu zaškrtněte pole **Chci změnit odpověď na mou ověřovací otázku**.

## Instalace způsobů primárního přihlášení

Když jste instalovali ESSO-LM, měli jste možnost instalovat jedno či více ověření. Pokud jste nenainstalovali všechna ověření, můžete k jejich instalaci použít tento postup. Aktuálně instalovaná ověření jsou vypsána v dialogovém okně primárního způsobu přihlášení. Viz [Váš primární způsob přihlášení](#).



Následující postupy pro instalaci a odebrání primárních způsobů přihlášení jsou obvykle vyhrazeny pro správce.

## Instalace dalších způsobů primárního přihlášení

1. Otevřete ovládací panel a v závislosti na vašem operačním systému:
2. Pokud používáte Windows 2000/XP, poklepejte na **Přidat/odebrat programy**.
3. Pokud používáte Windows Vista, poklepejte na **Programy a vlastnosti**.
2. Vyberte **ESSO-LM**.
3. Proveďte některý z následujících kroků:
4. Pokud používáte Windows 2000/XP, klepněte na **Přidat/odebrat**.
5. Pokud používáte Windows Vista, klepněte na **Změnit**.
6. Zobrazí se průvodce instalací ESSO-LM. Přečtěte si údaje na obrazovce a klepněte na **Další**.



7. Vyberte možnost **Upravit**, pak klepněte na **Další**.
8. Pro rozvinutí seznamu klepněte na **+** vedle **Ověřování**.
9. Klepněte na ikonu **X** vedle okna hesla, které chcete instalovat.
10. V nabídce zkratky vyberte **Tato funkce se instaluje na místní pevný disk**.
11. Zopakujte kroky 7 a 8 pro instalaci dalších ověření.
12. Klepněte na **Další**.
13. Přečtěte si údaje na obrazovce a klepněte na **Další**.
14. Postupujte podle pokynů na obrazovce.

## Správa účtů

ESSO-LM poskytuje dva způsoby tvorby účtů:

- Můžete **vytvářet účty pomocí Správce přihlášení**, jež vám umožňuje konfigurovat, upravovat a spravovat přihlašovací údaje.
- Můžete **vytvářet účty za chodu pomocí funkce automatické výzvy**, která detekuje požadavek aplikace na přihlášení a nechá vás při přihlášení uložit přihlašovací údaje.

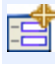
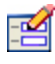








Můžete také nechat ESSO-LM nastavit účet přidržím klávesy **Windows** a stisknutím **L** (jen u jiných systémů než Windows XP).

Pokud cílová aplikace vyžaduje *více než dvě políčka pro ověření*, tento postup bude vyžadovat pomoc správce. Kontaktujte správce.

## Mé účty

Panel Mé účty zobrazí všechny vaše uložené účty a umožní vám přidat, smazat, kopírovat a upravovat účty. Pro rychlejší přístup jsou ovladače Upravit, Kopírovat a Odstranit dostupné také v kontextové nabídce kliknutím pravého tlačítka myši na požadovanou aplikaci v seznamu. Ovladače na tomto panelu:

	<b>Přidat</b>	Spustí dialogové okno <b>Nové přihlášení</b> pro nastavení nového účtu. Pokud jsou dostupné předem nakonfigurované účty, zobrazí se volba <b>Přidat další aplikace</b> . Viz <b>Přidávání přihlášení k více aplikacím</b> . Pokud je nainstalován ESSO-SAM, zobrazí se volba Přidat sdílené účty. Viz <b>Přidávání sdílených účtů</b> .
	<b>Upravit</b>	Spustí dialogové okno <b>Upravit účet</b> , který vám umožňuje upravit informace o účtu nebo automatické chování u jednotlivých účtů. <b>Tuto funkci můžete použít také kliknutím na pravé tlačítko myši u požadované aplikace, poté ze zobrazené kontextové nabídky vyberte Upravit.</b>
	<b>Kopírovat</b>	Duplikuje vybraný účet. Nový účet se zobrazí na seznamu s „(2)“ na konci názvu aplikace. <b>Tuto funkci můžete použít také kliknutím na pravé tlačítko myši u požadované aplikace, poté ze zobrazené kontextové nabídky vyberte Kopírovat.</b>
	<b>Smazat</b>	Odebrat zvolené přihlášení z Správce přihlášení. Zobrazí se zpráva k potvrzení: „Opravdu chcete smazat zvolenou položku z vašeho systému?“ Vyberte <b>Ano</b> nebo <b>Ne</b> . <b>Tuto funkci můžete použít také kliknutím na pravé tlačítko myši u požadované aplikace, poté ze zobrazené kontextové nabídky vyberte Smazat.</b>
	<b>Odhalit vše</b>	Tato ikona se stane aktivní, jakmile zvolíte zobrazení podrobností a definujete nejméně jedno přihlášení k účtu. <b>Odhalit vše</b> zobrazí všechna uživatelská jména/ID a hesla v Správce přihlášení. (Tato funkce je dostupná jen tehdy, pokud ji správce aktivuje.)
	<b>Zobrazit</b>	Umožňuje měnit zobrazení účtů, pokud je definováno nejméně jedno přihlášení k účtu. Může zobrazit jako ikony, jako seznam, nebo se všemi podrobnostmi (podobně jako možnosti zobrazení aplikace Windows Explorer). Pokud jsou vybrány Podrobnosti, je volba <b>Odhalit vše</b> aktivní.
	<b>Obnovit</b>	Aktualizuje nastavení účtu se změnami od správce. (Tato funkce je dostupná jen tehdy, pokud ji správce aktivuje.)
	<b>Nápověda</b>	Spustí soubor nápovědy ESSO-LM.

## Účty, které sdílejí přihlašovací údaje

Váš správce může ve skupině hesel *konfigurovat dva či více účtů pro sdílení stejného uživatelského jména a hesla*. Pokud se změní přihlašovací údaje pro jeden účet, přihlašovací údaje pro jiné účty v téže skupině se také změní.

V některých případech, kde potřebujete více přihlašovacích údajů pro jednu aplikaci (například více e-mailových účtů v aplikaci Microsoft Outlook), můžete z této funkce vyloučit tyto další „totožnosti“ (každou s jinými přihlašovacími údaji). Pokud toto platí pro nové přihlášení, které vytváříte pro aplikaci, již jste již přidali, máte možnost vyloučit nové přihlášení.

## Přidávání více účtů

Pokud správce poskytne seznam předem nakonfigurovaných účtů, tlačítkem Správce přihlášení **Přidat** zobrazíte rozevírací nabídku pro přidání více aplikací. Zvolte tuto volbu pro přidání nových účtů.

## Účty bez konfigurovaných přihlašovacích údajů

Některé účty se mohou zobrazit v Správce přihlášení šedě, kurzívou s šedou ikonou. Pokud se pokusíte použít takový účet nebo jej upravit (tím, že jej zvolíte a klepnete na **Upravit**), zobrazí se tato zpráva:

**Údaje odpovídají aplikaci, která není v současnosti konfigurována v ESSO-LM.**

Tato zpráva se obvykle objeví, když je ESSO-LM aktualizován na novější verzi. To znamená, že vaše přihlašovací údaje jsou bezpečně uloženy, ale že je potřeba aktualizovat i konfiguraci přihlášení aplikace (jež stanoví, ESSO-LM kam se mají umístit přihlašovací údaje). Kontaktujte správce a požádejte jej o aktualizované účty.

## Použití Správce přihlášení pro nastavení vybraných účtů

V Správce přihlášení klepněte na **Přidat** a nastavte nový účet. Objeví se dialogové okno nového přihlášení.

Následující postupy popisují způsob používání dialogového okna nového přihlášení pro přidání účtů ke každému typu aplikace.

Postup je podobný pro každý typ. Identifikujete aplikaci a pak poskytnete přihlašovací údaje - uživatelské jméno/ID, heslo a další informace, jejichž zadání vyžaduje aplikace.

Pokud přidáte přihlašovací údaje pro aplikaci Windows, pro niž ESSO-LM není předem konfigurován, budete vyzváni k zadání uživatelského jména/ID a hesla klepnutím na políčka přihlášení.

Dostanete také možnost vytvořit více než jedno přihlášení pro jedinou aplikaci. Toto je užitečné pro aplikace, u kterých máte více než jednu sadu přihlašovacích údajů; například pokud máte na jednom účtu více e-mailových účtů.

Jakmile ESSO-LM detekuje přihlášení, pro které máte více než jednu sadu přihlašovacích údajů, zobrazí dialogové okno [Volba přihlášení](#), díky němuž můžete zvolit, které přihlašovací údaje použijete.

**Pro provedení akcí viz následující témata:**

- [Přidat uvedenou aplikaci Windows](#)
- [Přidat neuvedenou aplikaci Windows](#)
- [Přidat uvedenou webovou aplikaci](#)

- Přidat neuvedenou webovou aplikaci
- Přidat hostitelskou aplikaci/aplikaci hlavního rámce

## Přidání přihlášení k aplikaci Windows

### Vyberte aplikaci

1. V dialogovém okně nového přihlášení vyberte možnost **Windows** a zvolte aplikaci z rozevíracího seznamu. Pokud není požadovaná aplikace na seznamu, viz [Konfigurace přihlášení k neuvedené aplikaci Windows](#).
2. Klepněte na **Další**. Objeví se dialogové okno nového přihlášení s žádostí o přihlašovací údaje.

### Zadejte přihlašovací údaje

1. Zadejte **Uživatelské jméno/ID** pro aplikaci, zadejte **Heslo** a znovu zadejte heslo do pole **Potvrdit heslo**. Heslo můžete zobrazit klepnutím na **Odhalit**.



V závislosti na požadavcích aplikace, kterou nastavujete, můžete být vyzváni k zadání dalších polí, jako je **Název domény** pro Microsoft Outlook.

Podobně některé aplikace nemusejí vyžadovat uživatelské jméno/ID. V těchto případech bude pole **Uživatelské jméno/ID** šedé.

Pokud nastavujete aplikaci RSA SecurID, budete vyzváni k zadání **PIN** a **Softwarový token**. Váš PIN se nastaví pomocí RSA middleware. Pole softwarový token se automaticky vyplní, když detekuje sériové číslo dostupné značky.

2. Provedte některý z následujících kroků:
3. Klepněte na **Dokončit**. ESSO-LM vás vrátí na Správce přihlášení, kde nyní zobrazí účet, který jste právě vytvořili.
4. Pokud je nastavení dostupné, vyberte **Přidat další sadu přihlašovacích údajů**, pak klepněte na **Dokončit**. ESSO-LM přidá přihlášení do Správce přihlášení a znovu zobrazí dialogové okno nového přihlášení.



Pokud přidáváte nové přihlášení ke stávající aplikaci, která je součástí skupiny hesel, vyberte **Vyloučit ze skupiny sdílených hesel**. Pokud se jedná o první přihlášení, které jste pro tuto aplikaci vytvořili, nechte toto pole nezaškrtnuté. Viz [Aplikace, které sdílejí přihlašovací údaje](#).

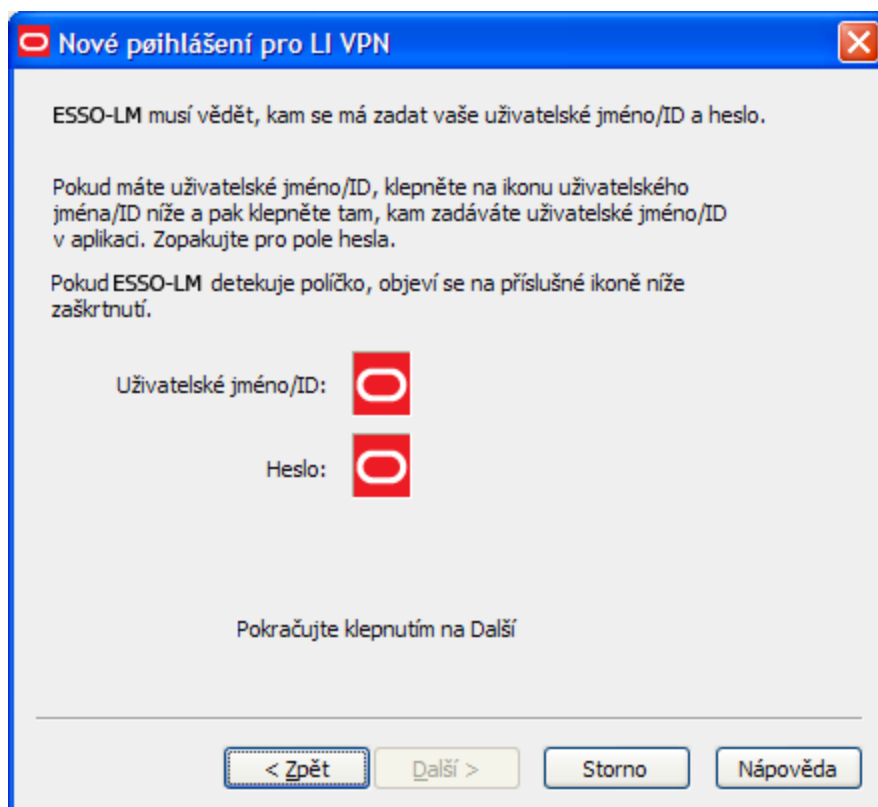
## Konfigurace přihlášení pro neuvedenou aplikaci Windows

1. Otevřete aplikaci Windows, pro níž chcete nastavit přihlášení. Toto je cílová aplikace.



Pokud cílová aplikace vyžaduje více než dvě políčka pro ověření, tento postup vyžaduje, aby jej za vás nastavil správce. Požádejte o pomoc svého správce.

2. Až se zobrazí dialogové okno přihlášení cílové aplikace, přepněte zpět na ESSO-LM. Srovnajte okna tak, aby ESSO-LM a dialogové okno přihlášení cílové aplikace byly obě vidět.
3. V dialogovém okně nového přihlášení vyberte možnost **Windows** a zvolte **Aplikace mimo seznam** (výchozí) z rozevíracího seznamu.
4. Zadejte **Název aplikace** cílové aplikace a (volitelně) **Popis**.
5. Klepněte na **Další**.
6. Nové přihlášení zobrazí dvě ikony.
7. Klepněte na ikonu **Uživatelské jméno/ID**, pak na pole uživatelského jména nebo ID v dialogovém okně přihlášení cílové aplikace. Nad ikonou se zobrazí zelená značka zaškrtnutí.
8. Klepněte na ikonu **Heslo** a pak na pole heslo v dialogovém okně přihlášení cílové aplikace. Nad ikonou se zobrazí zelená značka zaškrtnutí.





**Nové přihlášení pro LI VPN**

ESSO-LM musí vědět, kam se má zadat vaše uživatelské jméno/ID a heslo.

Pokud máte uživatelské jméno/ID, klepněte na ikonu uživatelského jména/ID níže a pak klepněte tam, kam zadáváte uživatelské jméno/ID v aplikaci. Zopakujte pro pole hesla.

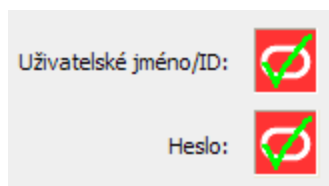
Pokud ESSO-LM detekuje políčko, objeví se na příslušné ikoně níže zaškrtnutí.


Uživatelské jméno/ID: 


Heslo: 

Pokračujte klepnutím na Další

< Zpět    Další >    Storno    Nápověda



Uživatelské jméno/ID: 

Heslo: 

9. Klepněte na **Další**. Objeví se dialogové okno nového přihlášení s žádostí o přihlašovací údaje.



Nové přihlášení pro www.slype.com

Zadejte níže informace pro přihlášení:

Uživatelské jméno/ID:

Heslo:

Potvrdit:

Po dokončení klepněte na Dokončit

< Zpět    Dokončit    Storno    Nápověda

### Zadejte přihlašovací údaje

1. Zadejte **Uživatelské jméno/ID** pro aplikaci, zadejte **Heslo** a znovu zadejte heslo do pole **Potvrdit heslo**. Heslo můžete zobrazit klepnutím na **Odhalit**.
2. Proveďte některý z následujících kroků:
  - Klepněte na **Dokončit**. ESSO-LM vás vrátí na Správce přihlášení, kde nyní zobrazí přihlášení, které jste právě vytvořili.  
nebo
  - Pokud je nastavení dostupné, vyberte **Přidat další sadu přihlašovacích údajů**, pak klepněte na **Dokončit**. ESSO-LM přidá přihlášení do Správce přihlášení a znovu zobrazí dialogové okno [nového přihlášení](#).



Pokud nastavujete aplikaci RSA SecurID, budete vyzváni k zadání **PIN** a **Softwarový token**. Váš PIN se nastaví pomocí RSA middleware. Pole softwarový token se automaticky vyplní, když detekuje sériové číslo dostupné značky.

### Přidávání přihlášení k webu

1. V dialogovém okně nového přihlášení vyberte možnost **Web**, pak zvolte webovou stránku z rozvíracího seznamu. Pokud není požadovaná webová stránka na seznamu, viz [Přidání přihlášení k neuvedené webové stránce](#).
2. Klepněte na **Další**. Objeví se dialogové okno nového přihlášení s žádostí o přihlašovací údaje.

## Zadejte přihlašovací údaje

1. Zadejte **Uživatelské jméno/ID** pro webové stránky, zadejte **Heslo** a znovu zadejte heslo do pole **Potvrdit heslo**. Heslo můžete zobrazit klepnutím na **Odhalit**.
2. Provedte některý z následujících kroků:
  - Klepněte na **Dokončit**. ESSO-LM vás vrátí na Správce přihlášení, kde nyní zobrazí přihlášení, které jste právě vytvořili.  
nebo
  - Pokud je nastavení dostupné, vyberte **Přidat další sadu přihlašovacích údajů**, pak klepněte na **Dokončit**. ESSO-LM přidá přihlášení do Správce přihlášení a znovu zobrazí dialogové okno **nového přihlášení**.



Pokud přidáváte nové přihlášení ke stávající aplikaci, která je součástí skupiny hesel, vyberte **Vyloučit ze skupiny sdílených hesel**. Pokud se jedná o první přihlášení, které jste pro tuto aplikaci vytvořili, nechte toto pole nezaškrtnuté. Viz [Aplikace, které sdílejí přihlašovací údaje](#).

## Přidání přihlášení k neuvedené webové stránce

1. V dialogovém okně nového přihlášení vyberte volbu **Web**. Z rozevřacího seznamu vyberte **webovou aplikaci, která není na seznamu** (výchozí možnost). Zobrazí se textové pole pro zadání webové adresy.



Pokud cílová webová stránka vyžaduje pro ověření více než dvě políčka, tento postup vyžaduje zdroje správce. Požádejte o pomoc svého správce.

2. Zadejte **URL** webové stránky, pro niž chcete nastavit přihlášení.
3. Zadejte **Název aplikace** a (volitelně) **Popis**.
4. Klepněte na **Další**. Objeví se dialogové okno nového přihlášení s žádostí o přihlašovací údaje.

Nové přihlášení

Zvolte typ aplikace pro toto přihlášení:

☒ Web
 ☐ Windows
 ☐ Hlavní rámec

Zvolte webovou aplikaci ze seznamu uvedeného níže:

Webová aplikace mimo seznam

URL - http://

Zadejte jméno a popis aplikace:

Jméno aplikace:

Popis (volitelný):

Reference:

Pokračujte klepnutím na Další

< Zpět

Další >

Storno

Nápověda

Nové přihlášení pro www.slype.com

Zadejte níže informace pro přihlášení:

Uživatelské jméno/ID:

Heslo:

Potvrdit:

Odhalit

Po dokončení klepněte na Dokončit

< Zpět

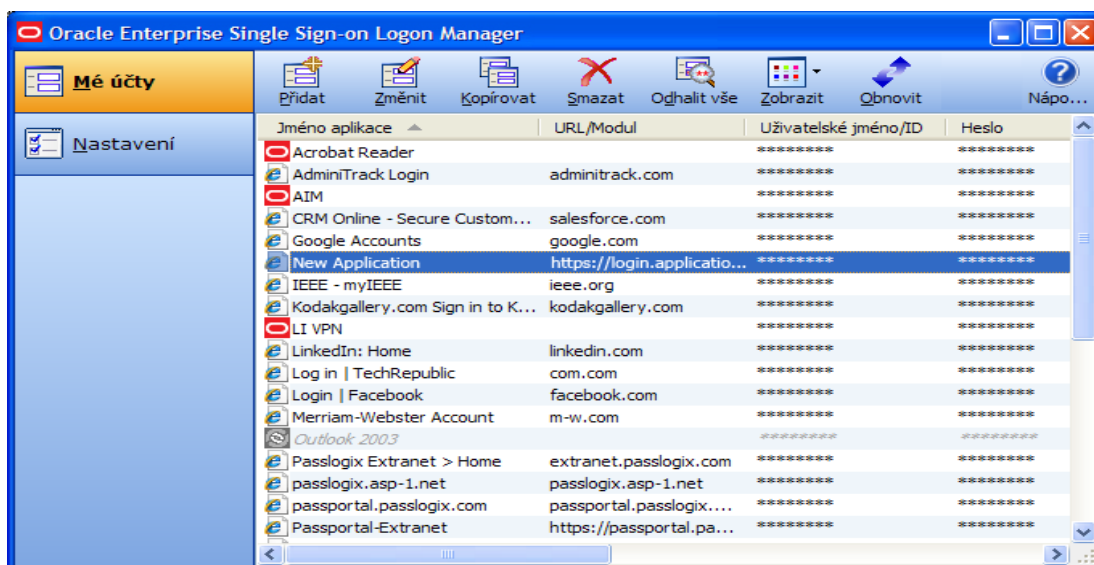
Dokončit

Storno

Nápověda

## Zadejte přihlašovací údaje

1. Zadejte **Uživatelské jméno/ID** pro webové stránky, zadejte **Heslo** a znovu zadejte heslo do pole **Potvrdit heslo**. Heslo můžete zobrazit klepnutím na **Odhalit**.
2. Provedte některý z následujících kroků:
  - Klepněte na **Dokončit**. ESSO-LM vás vrátí na Správce přihlášení, kde nyní zobrazí přihlášení, které jste právě vytvořili.  
nebo
  - Pokud je nastavení dostupné, vyberte **Přidat další sadu přihlašovacích údajů**, pak klepněte na **Dokončit**. ESSO-LM přidá přihlášení do Správce přihlášení a znovu zobrazí dialogové okno **nového přihlášení**.



## Přidávání přihlášení pro hostitelskou aplikaci/aplikaci hlavního rámce

1. V dialogovém okně nového přihlášení vyberte volbu **Hlavní rámec**.
2. Zadejte **Název aplikace** cílové aplikace a (volitelně) **Popis**.
3. Klepněte na **Další**. Objeví se dialogové okno nového přihlášení s žádostí o přihlašovací údaje.

## Zadejte přihlašovací údaje

1. Zadejte **Uživatelské jméno/ID** pro webové stránky, zadejte **Heslo** a znovu zadejte heslo do pole **Potvrdit heslo**. Heslo můžete zobrazit klepnutím na **Odhalit**.
2. Provedte některý z následujících kroků:
  - Klepněte na **Dokončit**. ESSO-LM vás vrátí na Správce přihlášení, kde se nyní zobrazí přihlášení, které jste právě vytvořili.  
nebo

- Pokud je nastavení dostupné, vyberte **Přidat další sadu přihlašovacích údajů**, pak klepněte na **Dokončit**. ESSO-LM přidá přihlášení do Správce přihlášení a znovu zobrazí dialogové okno [nového přihlášení](#).

## Nastavení účtů pomocí automatické výzvy

Pro použití funkce automatické výzvy musí být aktivována na [záložce odezvy](#) v dialogu [nastavení](#).

1. Otevřete [Správce přihlášení](#).
2. V dialogovém okně **Nastavení** klikněte na záložku **Odezva**.
3. Ověřte, zda je zaškrtnuto pole **Automatická výzva**. Pokud ne, vyberte jej, pak klepněte na tlačítko **Odeslat**.



Funkce automatické výzvy je povolena po instalaci ESSO-LM. Váš správce může povolit či zakázat automatickou výzvu pro všechny uživatele.

Když je automatická výzva povolena, ESSO-LM automaticky detekuje, zda se objeví aplikace nebo webová stránka chráněná heslem. Pokud jste již zadali přihlašovací údaje pro tuto aplikaci nebo webovou stránku, ESSO-LM automaticky zadá vaše přihlašovací údaje do příslušných polí a přihlásí vás.

### Příklad účtu, u kterého jste již zadali přihlašovací údaje:

Spustíte Lotus Notes, aplikaci, u které jste již zadali přihlašovací údaje. Jakmile otevřete Lotus Notes, ESSO-LM **rozpozná požadavek přihlašovací obrazovky k zadání přihlašovacích údajů**.

ESSO-LM zadá vaše heslo do příslušného hesla a klepne na tlačítko **OK**, čímž vás přihlásí do Lotus Notes.

### Příklad účtu, u kterého jste dosud nezadali přihlašovací údaje:

Spustíte aplikaci nebo webovou stránku, u které jste zatím nezadali přihlašovací údaje.

Když ESSO-LM rozpozná aplikaci, pro kterou jste zatím neuložili přihlašovací údaje, zobrazí se dialogové okno „Nové přihlášení“ s výzvou pro přidání přihlašovacích údajů pro aplikaci (pokud správce nezakázal funkci „Automatická výzva“).

Po zobrazení dialogového okna nového přihlášení proveďte některý z následujících kroků:

- Pokud chcete přidat přihlašovací údaje pro tuto aplikaci, vyplňte zobrazená pole a klikněte na **OK**. ESSO-LM uloží informace a automaticky vás přihlásí do aplikace kdykoliv tuto aplikaci spustíte.
- Pokud chcete zatím odložit přidání přihlašovacích údajů, klikněte na **Storno** (pokud je k dispozici). ESSO-LM vás vyzve k přidání přihlašovacích údajů při příštím spuštění aplikace.
- Pokud chcete trvale zrušit výzvu nového přihlášení pro danou aplikaci, klikněte na **Vypnout** (pokud je k dispozici). ESSO-LM vás již nebudu vyzývat k přidání přihlašovacích údajů pro tuto aplikaci a přidá ji do seznamu zakázaných aplikací na kartě **Výjimky** panelu Nastavení.



Pokud aplikaci zakážete, můžete ji znovu povolit, když vyberete „Přihlásit pomocí ESSO-LM“ z ikony na liště ESSO-LM.

Pokud se v budoucnosti rozhodnete, že chcete, aby ESSO-LM při příštím spuštění aplikace automaticky zasílal výzvy k zadání přihlašovacích údajů, vyjměte aplikaci ze seznamu Výjimky.

## Upravit účet

Můžete upravit informace o účtu nebo automatický postup pro *jednotlivá* přihlášení pomocí ikony



Upravit na Správce přihlášení nebo poklepáním na účet. Z tohoto dialogu můžete:

- Změnit **Uživatelské jméno/ID, Heslo** nebo jiná pole, která se během přihlášení odešlou do aplikace.
- Obnovit předchozí heslo. Pokud změníte heslo přihlášení, při příštím přihlášení a otevření dialogu vlastností přihlášení se zobrazí tlačítko **Obnovit předchozí heslo**. Díky tomu máte možnost vrátit se na heslo použité před poslední změnou.
- Upravte informace o aplikaci. Upravte **Uživatelské jméno/ID, Heslo, Název aplikace a Popis**.
- Zapnout nebo vypnout možnost automatické reakce pro zvolené účty.
- **Automatické rozpoznávání**. Toto nastavení stanoví, zda ESSO-LM má automaticky poskytovat přihlašovací údaje, když je aplikace vyžaduje.

Když je tato funkce povolena, ESSO-LM rozpozná aplikaci a webové stránky a automaticky vás přihlásí.

Když tato funkce není povolena, musíte manuálně požádat, aby ESSO-LM odpověděl na požadavek přihlášení. To můžete provést z nabídky ikony v systémové liště. Vyberte **Přihlásit pomocí ESSO-LM**.

- Zaškrtnuté pole automatického rozpoznávání může mít tři různé stavy:
  - Nezaškrtnuté políčko znamená, že je pro zvolenou aplikaci vypnuto.
  - Zaškrtnutí znamená, že je pro zvolenou aplikaci zapnuto.
  - Zelené políčko znamená, že globální nastavení definuje postup pro zvolenou aplikaci.
- **Automatické odeslání**. Toto nastavení stanoví, zda ESSO-LM má automaticky odesílat přihlašovací údaje do aplikace. Zvolte například **OK**, **Odeslat** nebo **Enter** pro zahájení přihlášení.



V závislosti na konfiguraci vašeho systému nemusí být volby **Automatické rozpoznání** a **Automatické odeslání** dostupné.

Pro globální nastavení automatického rozpoznání pro všechny aplikace použijte volbu **Automatické rozpoznání** v **záložce odezvy v dialogovém okně nastavení**.

Nastavení v tomto dialogu je nadřazené globálnímu nastavení **Automatického rozpoznávání**.

## Úprava účtu

1. Otevřete Správce přihlášení.
2. Na panelu **Můj účet** klepněte na záložku **Ověření**.
3. Zvýrazněte účet na seznamu a klepněte buď na ikonu **Upravit** nebo poklepejte na účet. Zobrazí se dialogové okno pro úpravu zvoleného účtu.



Pokud je účet zobrazen šedým písmem, zobrazí se klepnutí na **Upravit** tato zpráva:

„Přihlašovací údaje odpovídají aplikaci, která není v současnosti konfigurována v ESSO-LM“. Více informací najdete v části [Přihlašovací údaje bez nakonfigurovaného přihlášení](#).

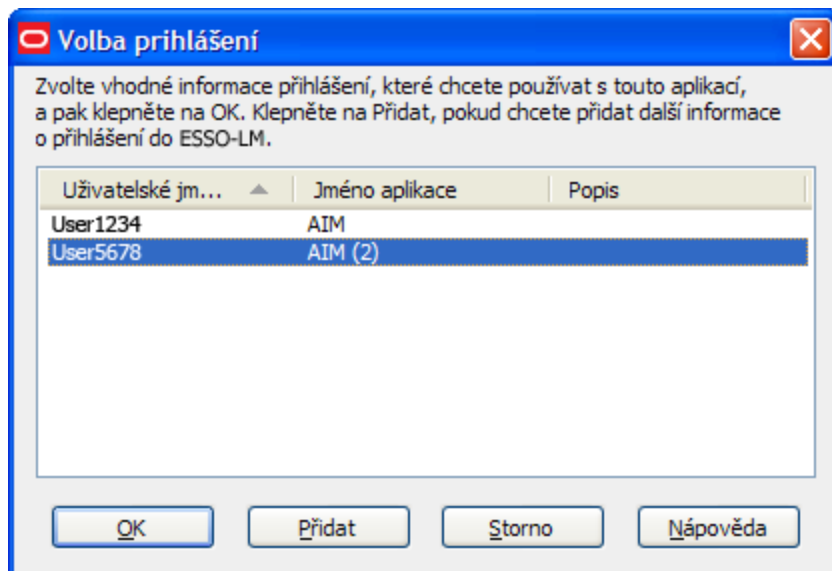
4. Informace upravte podle potřeby.
5. Po ukončení změn, klepněte na **OK**.

## Dialogové okno Volba přihlášení

Můžete mít pro stejný účet dva či více různých přihlašovacích údajů. Pokud je tomu tak, můžete nastavit ESSO-LM na rozpoznání všech těchto účtů a zobrazení výzvy, s kterými údaji se chcete přihlásit. K tomu stačí vytvořit oddělené přihlašovací údaje pro každý účet.



Když otevřete aplikaci nebo webovou stránku, ESSO-LM vás vyzve dialogovým oknem volby přihlášení.



Všechny sloupce lze setřídit klepnutím na titulek názvu sloupce. Jakmile zvolíte pořadí řazení, pořadí se zachová a stejný sloupec je takto seřazen při příštím zobrazení tohoto dialogu. *\*Tato funkce je nová počínaje verzí 7.010.1.4.1.0.*

Provedte některý z následujících kroků:

1. Vyberte účet, ke kterému se chcete přihlásit, a klepněte na **OK**.
2. Klepněte na **Přidat** pro přidání dalších přihlašovacích údajů k tomuto účtu.
3. Klepněte na **Storno** pro uzavření tohoto dialogu. ESSO-LM vás nepřihlásí do aplikace.

## Dialogové okno opakovat přihlášení

Když povolíte funkci [Automatické rozpoznávání](#), ESSO-LM automaticky detekuje a reaguje na požadavky přihlášení a změny hesla z aplikací a webových stránek.

Pokud jste zadali špatné heslo při nastavení přihlášení nebo jste změnili heslo aplikace z jiného počítače, ESSO-LM vyše nesprávné heslo. Když k tomu dojde, aplikace zopakuje požadavek na přihlášení a ESSO-LM zobrazí dialogové okno opakovat přihlášení.

Dialogové okno opakovat přihlášení se zobrazí, pokud zadáte nesprávné heslo nebo pokud změníte heslo z jiného počítače.

Toto dialogové okno vás vyzve ke kontrole přesnosti vašeho **Uživatelského jména/ID, Hesla** a, podle potřeby, dalších políček přihlášení.

Provedte některý z následujících kroků:

1. Zobrazte heslo, které jste zadali, klepnutím na **Odhalit**.
2. Podle potřeby upravte přihlašovací informace, klepněte na **OK** a zkuste se přihlásit znovu.



Zaškrtnuté pole **Uložit změny** zajistí, že ESSO-LM použije stejné přihlašovací údaje při příštím přihlášení k této aplikaci nebo webu. Zrušte zaškrtnutí této volby, pokud nechcete pro budoucí použití uložit nové přihlašovací údaje, které jste zadali.

3. Klepněte na **Storno** pro ukončení jakýchkoli dalších pokusů o přihlášení do aplikace nebo webu, dokud nerestartujete ESSO-LM nebo **nezměníte vlastnosti přihlášení** v Správce přihlášení.

## Smyčka přihlášení

Některé aplikace, jako jsou webové poštovní služby, zobrazují po odhlášení stránku přihlášení, takže ESSO-LM rozpozná formulář přihlášení a automaticky vás přihlásí zpět do aplikace. Tím se vytvoří nekonečná smyčka přihlášení, kvůli níž se nemůžete odhlásit z aplikace. Aby nedocházelo k této smyčce, může správce zvolit povolení funkce období prodlevy přihlášení, která zabrání ESSO-LM v přihlášení k aplikaci ve stanoveném čase od posledního přihlášení.

Správce může také nakonfigurovat ESSO-LM tak, aby vyslal výzvu, zda se chcete znovu přihlásit k aplikaci, jakmile se z ní odhlásíte. V každém případě vás ESSO-LM automaticky nepřihlásí do aplikace, dokud neuplyne stanovená lhůta nebo dokud nezavřete a znovu neotevřete aplikaci - podle toho, co nastane dříve.

Pokud se dostanete do smyčky přihlášení, kontaktujte svého správce a požádejte o povolení funkce prodlevy.

*\*Tato funkce je nová počínaje verzí 7.010.1.4.1.0.*

## Nastavení

Možnost Nastavení v Správce přihlášení vám umožňuje kontrolovat možnosti konfigurace ESSO-LM.



V celé záložce nastavení jsou tlačítka **Použít** a **Storno** do provedení změny nedostupná. Jakmile je změna provedena, můžete použít změny klepnutím na **Použít** nebo zrušit změny klepnutím na **Storno**.

Změny provedené na záložce nastavení jsou platné, jakmile klepnete na **Použít**.

### Pro zobrazení nebo úpravu ESSO-LM Nastavení:

1. Otevřete Správce přihlášení.
2. Klepněte na panel **Nastavení**.
3. Dostupné jsou následující záložky:
  - Odezva
  - Ověřování
  - Zobrazení
  - Výjimky

### Nastavení: Záložka odezvy

Záložka odezvy umožňuje kontrolovat funkce hesla ESSO-LM.

The screenshot shows the 'Oracle Enterprise Single Sign-on Logon Manager' window. The left sidebar has 'Mé účty' and 'Nastavení' (selected). The main area has tabs for 'Odezva', 'Ověřování', 'Zobrazení', and 'Výjimky'. The 'Odezva' tab is active, showing three settings, all with checked boxes:

- ☒ Automatická výzva: Výzva o doporučení při detekci aplikace, která nebyla konfigurována v rámci v-GO SSO
- ☒ Automatické zadání: Při přidávání nové sady doporučení je okamžitě poskytněte do aplikace, pokud je spuštěna
- ☒ Automatické rozpoznávání: Automaticky zadejte informace přihlášení pro aplikace, které se konfiguruji v rámci v-GO SSO

Below these settings is a note: 'Poznámka: Pokud je vypnete, musíte manuálně sdělit v-GO SSO, aby reagovala na každé přihlášení.' At the bottom right are buttons for 'Použít' and 'Storno'.



Správce může povolit, zakázat či zrušit nastavení popsaná níže.

## Automatická výzva

Nastavení **Automatické výzvy** stanoví, zda má ESSO-LM požadovat přihlašovací údaje, když detekuje požadavek na přihlašovací údaje z aplikace, která není konfigurována v rámci ESSO-LM.

Když je tato funkce povolena, ESSO-LM automaticky rozpozná aplikace a weby chráněné heslem a vyzve vás zprávou „Chcete, aby si ESSO-LM zapamatoval přihlašovací údaje pro tuto aplikaci?“

Více informací najdete v části [Nastavení přihlášení pomocí automatické výzvy](#).

## Automatické zadání

Nastavení **Automatické zadání** stanoví, zda se má ESSO-LM pokusit o zadání přihlašovacích údajů pro aplikaci okamžitě po uložení přihlašovacích údajů.

Když je tato funkce povolena, ESSO-LM vás okamžitě přihlásí k aplikaci nebo webu, jakmile pro tuto aplikaci nebo web zřídíte účet.

## Automatické rozpoznávání

Nastavení **Automatické rozpoznávání** stanoví, zda má ESSO-LM automaticky poskytovat přihlašovací údaje, když je aplikace vyžaduje.

Když je tato funkce zapnuta, ESSO-LM rozpoznává aplikace a weby a přihlásí vás automaticky.

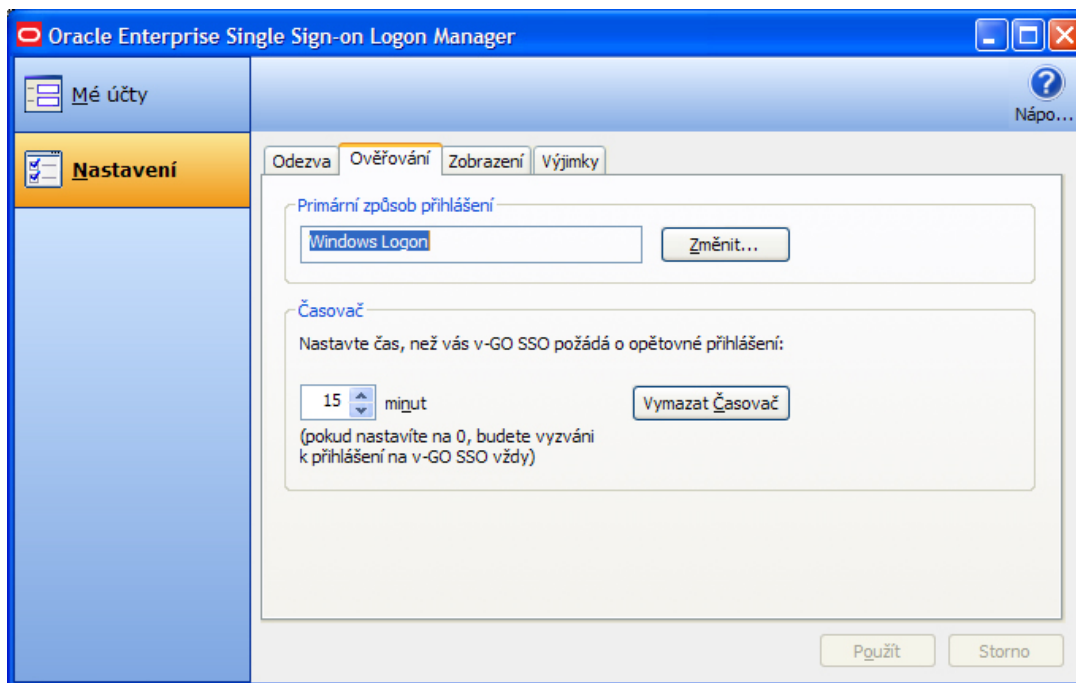
Když tato funkce není povolena, musíte manuálně požádat ESSO-LM o odpověď na požadavek přihlášení. To můžete provést z nabídky ikony v systémové liště. Vyberte **Přihlásit pomocí ESSO-LM**.

## Úprava nebo zobrazení nastavení odpovědí

1. [Otevřete Správce přihlášení](#).
2. V dialogu **Nastavení** klepněte na záložku **Odezva**.
3. Až dokončíte změny, proveďte některý z následujících kroků:
  - Pro potvrzení změn klepněte na **Použít** (nedojde k uzavření dialogového okna nastavení), pak zvolte další záložku nastavení.
  - Klepnutím na **Storno** změny zrušíte.

## Nastavení: Záložka ověření

Záložka ověření umožňuje řídit funkce ověřování ESSO-LM.



Správce může povolit, zakázat či zrušit nastavení popsaná níže.

## Primární způsob přihlášení

Můžete použít ověření k ESSO-LM pomocí různých způsobů přihlášení. Primární způsob přihlášení je způsobem ověření, které vyberete k používání. Můžete mít více nainstalovaných ověření, ale jen jeden primární způsob přihlášení.

Toto nastavení umožňuje volit, který způsob přihlášení bude primárním ověřovacím mechanismem.

Pro změnu způsobu přihlášení klepněte na **Změnit**. Zobrazí se průvodce nastavením primárního přihlášení.

Více informací najdete v části [Změnit primární přihlášení](#).

## Časovač

ESSO-LM vás může vyzvat k přihlášení v daném intervalu. Můžete určit časový úsek před dalším přihlášením.

Pomocí šipek nahoru a dolů zadejte časový limit (0 až 999 minut); po tomto intervalu vás ESSO-LM vyzve k zadání hesla před provedením úlohy související s přihlašovacími údaji.

Pokud je časovač nastaven na nulu, ESSO-LM požádá o vaše heslo před každou úlohou související s přihlašovacími údaji.

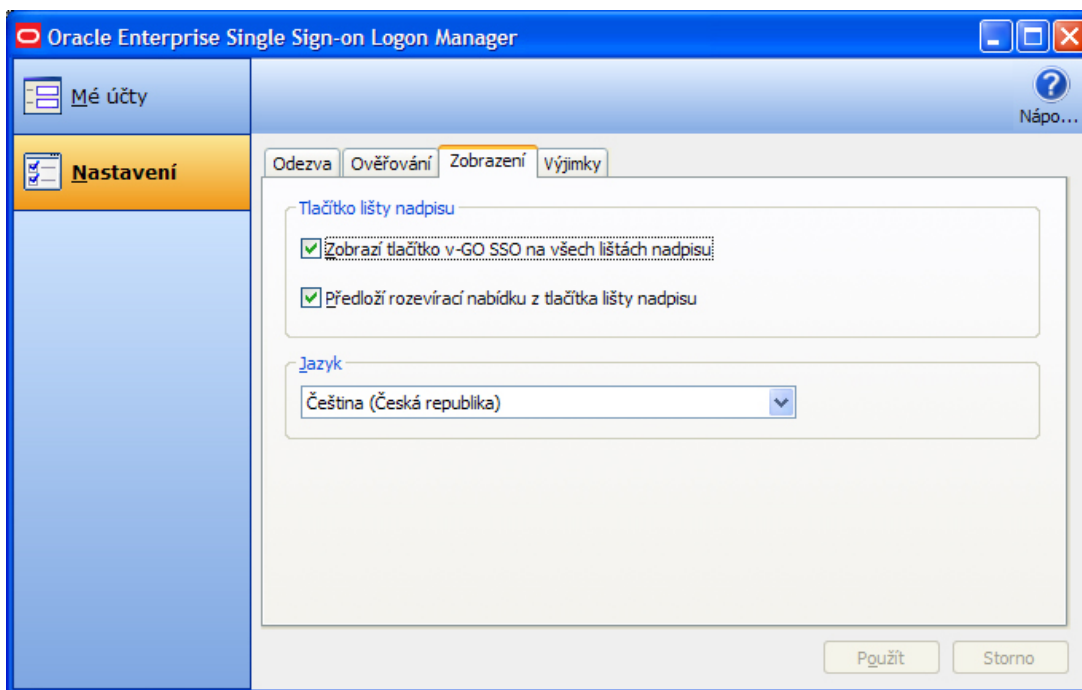
Tlačítko **Vymazat časovač** vás nutí zadat heslo při příští úloze související s přihlašovacími údaji bez čekání na uplynutí lhůty.

## Úprava nebo zobrazení nastavení ověření

1. Otevřete Správce přihlášení.
2. V dialogu **Nastavení** klepněte na záložku **Ověření**.
3. Až dokončíte změny, proveďte některý z následujících kroků:
  1. Pro potvrzení změn klepněte na **Použít** (nedojde k uzavření dialogového okna nastavení), pak zvolte další záložku nastavení.
  2. Klepnutím na **Storno** změny zrušíte.

## Nastavení: Záložka zobrazení

Záložka zobrazení dialogu nastavení vám umožňuje řídit možnosti zobrazení ESSO-LM.



Správce může povolit, zakázat či zrušit nastavení popsaná níže.

### Tlačítko lišty nadpisu

Po zaškrtnutí nastavení **Tlačítko lišty nadpisu** aktivuje ESSO-LM ikonu  v pravém horním rohu všech lišt nadpisu oken.

Po poklepání toto tlačítko nařídí ESSO-LM pokusit se o přihlášení k aplikaci (stejná funkce jako [Přihlásit pomocí](#) v nabídce systémové lišty).

Rozevírací nabídku můžete také zobrazit klepnutím na ESSO-LM Tlačítko lišty nadpisu.

Tato dvě nastavení lze povolit pomocí zaškrťovacích políček nazvaných tlačítko **Zobrazení ESSO-LM na všech lištách nadpisu oken** a **Poskytnout rozevírací nabídku z tlačítka lišty nadpisu**.

### Jazyk

Zástupce ESSO-LM může pracovat v mnoha různých jazycích podle toho, kterou verzi používáte a které jazykové balíčky jsou instalovány.

Dostupné jazyky jsou zobrazeny v rozevírací nabídce **Jazyk**.

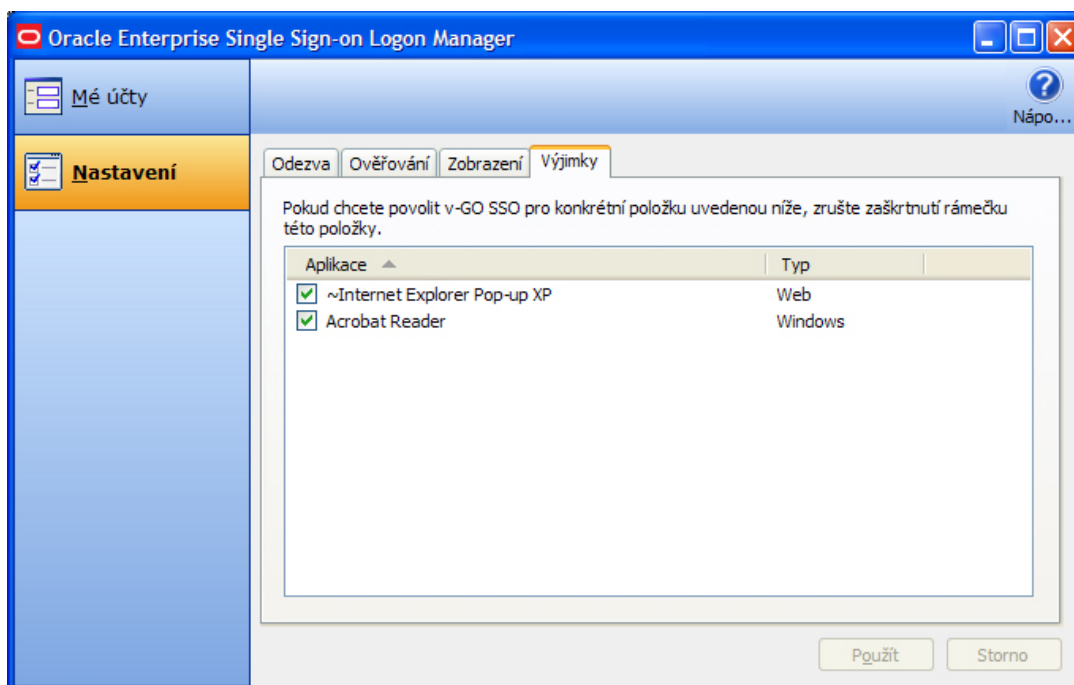
Zvolte požadovaný jazyk pro zástupce ESSO-LM. Všechny dialogy zástupce ESSO-LM a obrazovky nápovědy se zobrazí ve zvoleném jazyce.

### Úprava nebo zobrazení nastavení zobrazení

1. Otevřete **Správce přihlášení**.
2. V dialogu **Nastavení** klepněte na záložku **Zobrazení**.
3. Až dokončíte změny, proveďte některý z následujících kroků:
  - Pro potvrzení změn klepněte na **Použít** (nedojde k uzavření dialogového okna nastavení), pak zvolte další záložku nastavení.
  - Klepnutím na **Storno** změny zrušíte.

### Nastavení: výjimky

Záložka výjimek vám umožňuje přezkoumat a obnovit schopnost **Automatické výzvy** pro přihlášení k aplikacím, o kterých jste dříve požadovali, aby je ESSO-LM ignoroval.



Správce může povolit, zakázat či zrušit nastavení popsaná níže.

Když spustíte aplikaci chráněnou heslem, pro kterou nemáte účet v ESSO-LM, ESSO-LM vás vyzve, zda chcete vytvořit nové přihlášení a dá vám možnosti:

- **Ano:** Vytvořit mé přihlášení nyní.
- **Nyní ne:** Zeptej se mě příště.
- **Vypnout:** Víckrát se mě neptej.

Zvolíte-li **Vypnout**, ESSO-LM přidá stránku přihlášení na seznam výjimek. Můžete vyjmout aplikaci z tohoto seznamu odstraněním zaškrtnutí. Tím také umožníte, aby vás ESSO-LM vyzval k vytvoření účtu při příštím spuštění aplikace.



Více informací o používání automatické výzvy najdete v části [Nastavení přihlášení pomocí automatické výzvy](#).

## Obnova automatické výzvy pro vyňatou aplikaci

1. Otevřete [Správce přihlášení](#).
2. V dialogu **Nastavení** klepněte na záložku **Výjimky**.
3. Tento panel obsahuje seznam aplikací, které má ESSO-LM podle současného nastavení ignorovat.
4. Klepnutím zrušte zaškrtnutí aplikací, u nichž chcete obnovit automatickou výzvu, pak klepněte na **Použít** nebo klepněte na **Storno** pro zrušení změn.



Když je zrušeno zaškrtnutí některé z položek a klepnete na **Použít**, položka, již jste vyjmuli ze seznamu výjimek, zůstane na seznamu, dokud nezavřete Správce přihlášení. Tím se umožní vypnout dočasně výjimku a znovu ji povolit bez nutnosti přidávat ji zpět na seznam.

5. Při příštím spuštění aplikace chráněné heslem, kterou jste smazali, se vás ESSO-LM dotáže, zda si přejete vytvořit účet.



## Správa hesel

Tento oddíl Tato témata popisují způsob správy a změny hesel v rámci ESSO-LM a cílových aplikací.

Většina aplikací vám umožňuje změnit heslo kdykoli, zatímco jiné vás vyzývají k pravidelné změně hesel, například každých 30 dní. Můžete použít ESSO-LM pro použití a sledování těchto změn.

- [Automatická změna hesla](#)

### Změnit heslo

ESSO-LM automatická změna hesla zvyšuje bezpečnost díky eliminaci možnosti volby slabého hesla a nesprávné správy hesla. Zvyšuje také použitelnost díky tomu, že vám ušetří problémy s tvorbou, změnou a pamatováním hesel.

ESSO-LM zjistí, když aplikace vyžaduje změnu hesla. V závislosti na vaší konfiguraci, ESSO-LM buď:

1. Automaticky vytvoří nové heslo, které odpovídá zásadám hesel (pravidla, která řídí, jaké může být platné heslo), kterou nastavil váš správce
2. Předloží dialog změny hesla, který vám poskytne možnost automaticky vytvořit nebo si zvolit nové heslo.
3. Můžete změnit heslo manuálně nebo můžete být požádáni o změnu hesla v reakci na výzvu generovanou systémem. V obou případech platí následující kroky (s jednou výjimkou objasněnou v kroku č. 1).
4. Když aplikace vyžaduje změnu hesla, ESSO-LM otevře dialog změny hesla (pokud však správce nenakonfiguroval ESSO-LM automatickou změnu hesla).

Změňte své heslo k aplikaci

**\*Web Site**


Nové heslo:

Potvrdit (zadejte znovu):


Změnit heslo aplikace:


Stav politiky hesla:

- ☒ Nejmenší 8 znak(u) na délku
- ☒ Nejvíce 8 znak(u) na délku
- ☒ Obsahuje nejvíce 8 opakovaných znaků v řadě
- ☒ Obsahuje nejvíce 7 opakovaných znaků
- ☒ Nejsou povoleny číslice
- ☒ Povolené zvláštní znaky: Ne

 Pokud aplikace zobrazí políčka přihlášení a změny hesla ve stejném okně, ESSO-LM vás vyzve, abyste zvolili, zda si při spuštění aplikace přejete přihlásit nebo změnit heslo. ESSO-LM zobrazí příslušnou obrazovku v závislosti na vaší volbě.

5. Pro změnu hesla proveďte jeden z následujících kroků:

 Když zadáváte nové heslo, změní se **Stav zásad hesla**. Aby bylo vaše nové heslo platné, musí splňovat každé z těchto pravidel. Když zadáváte heslo, automaticky se kontrolují pravidla, kterými se řídí. Když jsou zkontrolována **všechna** pravidla, vaše heslo je platné. Tlačítko **Odeslat** se stane aktivní, jakmile splníte všechny zásady hesla.

 Zásada „Povolené zvláštní znaky“ označuje určité zvláštní znaky, které **jsou** povoleny pro použití v heslu. Pokud žádné zvláštní znaky **nejsou** povoleny, tyto zásady oznámí: „Povolené zvláštní znaky: žádné.“

- a. Manuálně zadejte heslo tím, že je napíšete a potvrdíte.  
or
- b. Klepněte na tlačítko **Generovat** pro automatické vygenerování hesla pomocí ESSO-LM.  
\*Toto tlačítko je nové počínaje verzí 7.010.1.4.1.0.
- c. Pro zobrazení hesla klepněte na **Odhalit**.
- d. Klepněte na **Odeslat**.
- e. Pokud aplikace přijme změnu hesla, zobrazí se zpráva s uvedením schválení hesla. Klepněte

na tlačítko **OK** a ESSO-LM uloží heslo.

Pokud aplikace heslo zamítne, zobrazí se zpráva s informací o zamítnutí hesla ze strany aplikace. Můžete buď zkusit zadat jiné heslo a znovu je odeslat, nebo klepnout na tlačítko **Storno**



Pokud heslo splňuje pravidla hesel stanovená správcem, ale aplikace je odmítla, kontaktujte správce systému.